

Frágangur á ritgerð:

- 12 punkta letur
- Línubil 1,5
- Draga inn við greinarskil
- Haus (header): nafn á ritgerð, blaðsíðutal (sjá sýnishorn)
- Forsíða
- Efnisyfirlit á sér síðu
- Meginmáli skipt í viðeigandi undirkafla
- Lokaorð á sér síðu - aftan við lokaorð er ritað **staður, dagsetning og undirskrift** þess sem skrifar ritgerðina.



Að skrifa ritgerð

Mörgum reynist auðvelt að skrifa ritgerð en öðrum reynist þetta erfðara. Þeir vaða úr einu í annað svo að samhengið í frásögninni rofnar og efnið kemst ekki til skila. Með því að temja sér skipuleg vinnubrögð má læra að skrifa ritgerð. Eftirfarandi leiðbeiningar geta því verið þér gagnlegar við næstu rittsmíð.



1. Ákveða efnið og afmarka hvað á að skrifa um
2. Afla heimilda
3. Vinna úr heimildunum
Skrifa hugmyndalista með u.þ.b. tíu atriðum
Hvað veit ég nú þegar um efnið
Hvað vil ég vita um efnið

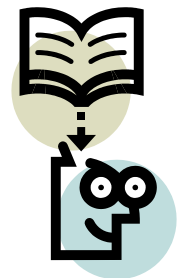
| | |
|---------------------------|-----------|
| Kársnesskóli | Námsgrein |
| Heiti ritgerðar (mynd) | |
| Kennari | Nemandi |

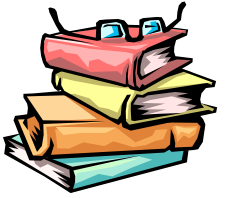
| | |
|---|-------------|
| Heiti ritgerðar | Blaðsíðutal |
| Heimildaskrá | |
| Atithion, Jean. 1984. <i>Language Change: Progress or Decay?</i> The Chaucer Press, Bungay, Suffolk | |
| Ásta Svavarsdóttir. 1986. <i>Setningarfæði</i> . Mál og menning. Reykjavík. | |
| Bryndís Ósk Ingvarsdóttir. Eldspúnandi séntilmaður. <i>Skakki turninn</i> , nr. 5/2009, bls. 20 | |
| Eriksson, Þó. Artúr konungur og riddarar hringborðsins. <i>Sagan öll</i> , nr. 5/2009, bls. 18-23 | |
| Gísla saga Sírssonar. 1971. Skúli Benediktsson sá um útgáftuna. | |
| Þorsteinn Vilhjálmsson. 2003. Hvers vegna eru plánetur hnöttóttar en ekki kassalaga? Skoðað 17. febrúar 2004 http://www.visindavefur.hi.is/svar.asp?id=1399 | |

| | |
|---|---------------|
| Heiti ritgerðar | - Blaðsíðutal |
| Lokaorð XX XX XX XXXXXXXXXXXX | |
| XX XX XXXXXXXXXXXX | |
| Staður, dags | |
| undirskrift | |

Gott er að hafa í huga:

- Að skrifa fyrir þann sem ekkert veit um efnið.
- Að segja skipulega frá svo eðlilegt samhengi verði í frásögninni.
- Að reyna að rita lifandi mál, látlaust og auðskilið.
- Að forðast óþarfa endurtekningar.
- Að hafa málsgreinar ekki of langar. Bætra að hafa þær stuttar.
- Að lesa vel yfir það sem þú hefur skrifað. Oftast finnst eitthvað sem betur má fara.





Hvernig á að byggja upp ritgerð?

Uppbyggingu ritgerðar ber að skoða sem ferli. Í fystu safnar þú saman alls konar hugmyndum, staðreyndum og vangaveltum. Oft er gott að koma þessu fyrir myndrænt í punktaformi og hafa hjá sér þegar ritun hefst.



Inngangsorð eru skýringar eða kynningar á því sem fjallað er um í frásögninni, t.d. staðháttum eða persónum. Varast ber þó að hafa inngang lengri en þörf krefur. Oft er nóg að hefja ritgerð á einni setningu, sérstaklega í styttri ritgerðum.

Inngangur á að vekja áhuga lesandans á efninu!

Meginmálinu er skipt í kafla en það er söguefnið sjálft, kjarni ritgerðarinnar. Nauðsynlegt er að afmarka hvern efnispátt með því að skipta textanum í efnisgreinar. Hver efnisgrein fjallar um einn efnispátt og greinaskil eru notuð til að afmarka efnisgreinar. Gæta þarf þess að efnisþráðurinn slitni ekki og efnisgreinarnar myndi samfelli.

Vel fer á því að hraði og stígandi frásagnar rísi eftir því sem viðburðarrásin skýrist og sögusviðið opnast uns hámarki er náð og málavextir eru kunnir. Þá fellur frásögnin af sjálfu sér og má þar oft láta staðar numið.

Lokaorð eru á sér blaðsíðu og eru þau oftast ályktun eða skýring á því sem frá hefur verið sagt. Í lokaorðum má koma fram hvort eða hvað þú hafir lært af því að skrifa ritgerðina, eða persónulegt mat á tilteknu efni. Best er að hafa lokaorð **stutt en hnitmiðuð**.

Heimildaskrá

Í heimildaritgerð verður að geta allra heimilda sem vitnað er til, beint eða óbeint.

Bein tilvitnun er hluti úr heimild tekin orðrétt upp og höfð innan gæsalappa. Tilvísunin er innan sviga og þar kemur fram nafn höfundar, útgáfuár bókar og blaðsíðunúmer.

Dæmi: “Lúthersk trú boðaði annan skilning á eðli mannsins” (Heimir Pálsson 1978:14).

Óbein tilvitnun er endursögn á kaflanum og þarf þá ekki að hafa textann innan gæsalappa. Vísað er í höfund kaflans eða greinarinnar. Dæmi: Eins og fram kemur hjá Kristjáni Árnasyni (1982:90)...

Uppsetning heimildaskrár

Bækur:

Nöfnum höfunda er raðað í stafrófsröð eftir fornafni íslenskra höfunda og eftirnafni erlenda, næst kemur útgáfuár, *titill verks skáletrað* og síðast útgefandi og staður. Ef ekki er höfundur er titill bókar settur fremst, *skáletraður*.

Dæmi:

Ásta Svavarsdóttir. 1986. *Setningafræði*. Mál og menning, Reykjavík.

Atithion, Jean. 1984. *Language Cahnge: Progress or Decay?* The Chaucer Press, Bungay, Suffolk.

Gísla saga Súrssonar. 1971. Skúli Benediktsson sá um útgáfuna.

Tímaritsgreinar:

Nöfnum höfunda er raðað í stafrófsröð eftir fornafni íslenskra höfunda og eftirnafni erlendra höfunda, næst kemur heiti greinar, *titill tímaritsins skáletraður*, tölublað, útgáfuár og blaðsíðutal greinarinnar.

Dæmi:

Eriksson, Bo. Artúr konungur og riddarar hringborðsins. *Sagan öll*. nr. 5/2009, bls. 18-23

Bryndís Ósk Ingvarsdóttir. Eldspúandi séntilmaður. *Skakki turninn*, nr. 5/2009, bls. 20

Heimildir af netinu:

Hér gilda sömu reglur þ.e. höfundur, útgáfudagur á netinu, *titill*, dagsetning þegar efni er skoðað og vefslóðin.

Dæmi:

Þorsteinn Vilhjálmsson. 2003. *Hvers vegna eru plánetur hnöttóttar en ekki kassalaga?* Skoðað 17. febrúar 2004

<http://www.visindavefur.hi.is/svar.asp?id=1399>